

Rencontre avec des entraîneurs de Pro A

INTERVENTION DE JEAN-MICHEL SENEGAL

(Entraîneur de l'AS JA Vichy Auvergne, PRO A)

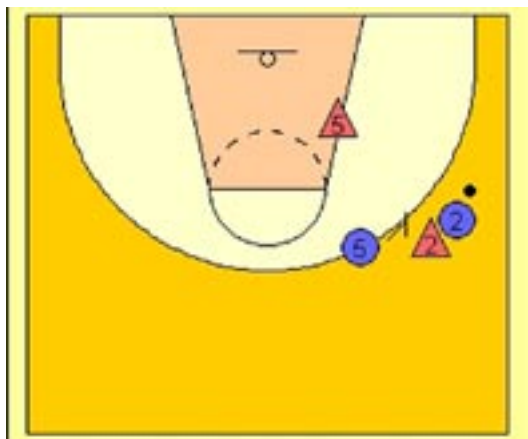
THÈME : ÉCHANGES SOUS FORME DE QUESTIONS-RÉPONSES

Les évolutions actuelles du basket de haut niveau :

- Pression de plus en plus forte sur les meneurs de jeu,
- Une plus grande intensité dans le jeu.

MES PRINCIPES DÉFENSIFS :

- Défense individuelle à 90%, sinon l'adresse des joueurs fait qu'ils deviennent inarrêtables face à une défense trop passive (zone), (Il ne faut pas oublier pour autant que JM Sénégal est très réputé pour sa zone 1-3-1. Il a d'ailleurs aussi ajouté en fin de débat que ce n'est pas parce qu'il ne l'avait pas encore utilisé qu'il ne le referait pas durant la saison).
- Pression tout terrain sur le meneur adverse,
- Orientation ligne de fond sur le poste bas où cela doit être le « cimetière » pour le joueur car il est pris à deux (trappe). L'objectif de cette défense est de fermer les angles de passe au porteur du ballon (moins nombreux ligne de fond qu'ouvert dans la raquette).
- Sur pick and roll, il demande au défenseur du poseur (souvent un grand) de rester en arrière. Le travail du défenseur du receveur est d'interdire le écran pour emmener le joueur dans la zone cimetière.



TRAVAIL SUR LES STATISTIQUES :

- Les points c'est bien ...mais très insuffisant,
- Mise en place de statistiques défensives, par exemple : laisser son joueur aller au panier dans l'axe = moins 4 points, il peut aussi y avoir de points positifs dans le cas d'aide

défensive... (attention ce travail ne peut être effectué que grâce au travail vidéo.

- Un joueur peut avoir inscrit 20 points, mais s'il a moins 17 en défense...
- Au cours la rencontre, un de ses assistants est chargé de prendre des statistiques sur le déroulement du match. Ci-joint un extrait de cette fiche.

Cassette d'un montage vidéo réalisé après un match amical perdu lourdement contre l'ASVEL, et où l'équipe a affiché des lacunes inquiétantes par rapport au jeu qu'elle doit produire, soit avec beaucoup de rythme dans les courses notamment:

- Alternance de séquences positives et négatives, entrecoupées d'un dessin animé pour « divertir » les joueurs, et surtout marquer les esprits,
- Le personnage de dessin animé (un ver de terre) se déplace parfois comme un escargot (aspect négatif du jeu de l'équipe), parfois aussi comme un serpent (point positif du jeu de l'équipe),
- Sur les consignes de l'entraîneur, les incrustations du dessin animé indiquent : « FIN DU MONDE », « MORT », « CATASTROPHE », etc...donc ce qui arrive lorsque les joueurs ne les respectent pas.

LE DOPAGE :

- Oui, il existe : créatine et « fausse créatine » = créatine + produits dopants (anabolisants par exemple),
- Il suffit de voir la transformation physique de certains joueurs sur des périodes très courtes pour s'en persuader,
- Les contrôles existent, mais pas de façon aussi pointue que dans certains sports individuels : athlétisme ou cyclisme ; car le dopage dans le basket n'est pas autant développé,
- Les staffs médicaux des clubs font passer une batterie de tests aux joueurs,
- Le cannabis serait le produit le plus répandu.

Le message le plus important délivré par JM Sénégal est à notre sens que :

Tout ce que demande un entraîneur peut être réalisé par les joueurs. C'est à l'entraîneur de trouver le(s) moyen(s) nécessaire(s) pour y parvenir.

Si les joueurs ne le font pas, deux possibilités:

soit la tâche demandée est trop dure, soit l'entraîneur n'est pas bon !

INTERVENTION DE FRANCIS CHARNEUX

(Entraîneur de Reims Champagne Basket, PRO A)

THÈME : LA DÉFENSE OUVERTE AU BALLON

INTRODUCTION

1. PRÉSENTATION DE L'INTERVENANT

Toujours en demi-poste de professeur d'EPS dans un lycée professionnel : volonté de conserver un équilibre entre le « monde du professionnalisme » et « garder les pieds sur terre »,

2. PRÉSENTATION DU CLUB ET DE SA PHILOSOPHIE

Plus petit budget de PRO A, donc les idées et les formes de jeu doivent être différentes,
Le groupe de joueurs doit être composé avec d'autres priorités que les qualités individuelles de chacun (technique + physique). Il choisit donc des joueurs intelligents, prêts à se fondre dans son moule collectif. Sa défense (voir ci-après) demande un long apprentissage à ses joueurs. Il arrive d'ailleurs que certains n'adhèrent pas auquel cas, il préfère les couper.

Ce qui fait dire à Jacques Monclar (entraîneur Paris en 2003-2004), que « Reims est l'équipe poil-à-gratter du championnat ! »

3. NOTION DE RÉUSSITE

Elle ne dépend pas uniquement des seules qualités des joueurs et/ou des entraîneurs du groupe professionnel, MAIS de la cohérence nécessaire dans tous les rouages du club : de l'école de basket jusqu'à l'équipe fanion. Si tout est sur les bons rails, alors le projet profitera obligatoirement à tous.

SES PRINCIPES DÉFENSIFS

La règle de base est : défendre ouvert au ballon.

Deux avantages :

- Gagner du temps sur le travail de la défense de zone, puisque basé sur des principes similaires à la défense H à H,
- Pouvoir aider rapidement.

Pour lui, seules les zones à trois points et la zone restrictive sont défendues. Dans la partie intermédiaire, on voit peu de tirs pris. Beaucoup de choix sont aussi faits en fonction de leur rentabilité. Il accepte certains paniers sachant qu'ils arriveront peu au cours de la rencontre.

SUR LES EXTÉRIEURS NON PORTEURS

Il demande de défendre avec le pied extérieur entre les appuis de son joueur, mais : « C'est vraiment quelque chose de difficile à obtenir ! ». Ainsi, il évite les back-doors et oblige le joueur à s'éloigner du panier pour pouvoir recevoir la balle.

SUR UN POSTE BAS

Il demande de passer devant. Par contre, il veut que l'aide défensive soit très présente et qu'elle intervienne entre les appuis de l'attaquant avant que celui-ci ait pu se retourner.

SUR LE POSTE HAUT

Il demande aussi de passer devant avec la même consigne pour l'aide défensive.

Il a aussi proposé ses choix défensifs sur pick & roll.